



VI EIH C

Encontro Internacional de História Colonial

Mundos coloniais comparados: poder,
fronteiras e identidades.

"Cidade da Bahia" 12 a 15 de setembro de 2016

A cartografia e a iconografia da Batalha do Comandatuba e do Cerco de Porto Calvo em 1637.

Levy Pereira.

A cartografia e a iconografia da Batalha do Comandatuba e do Cerco de Porto Calvo em 1637.

ROTEIRO da apresentação:

- ✓ Objetivos do estudo.
- ✓ O método.
- ✓ Resultados.

Objetivo 1:

⊕ Propor a localização probabilística do **Campo da Batalha do dia 18/2/1637.**



Fragmento da gravura *PRÆLIUM PROPE PORTUM CALVUM*, de Frans Post ([Barléu, 1647](#); Prancha 6, fol. ante pag. 37).

Objetivo 2:

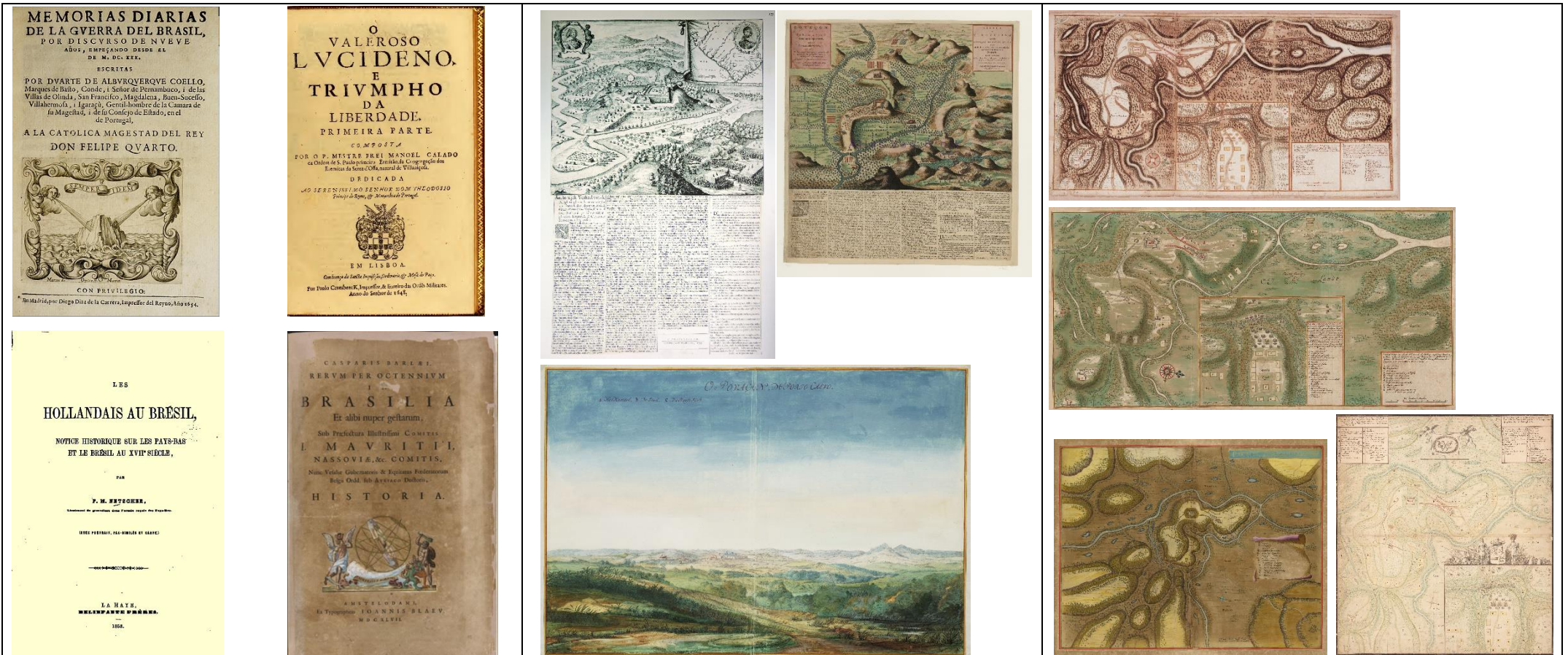
- ⊕ Propor a localização probabilística das estruturas de ataque e defesa do **Cerco e conquista de Porto Calvo (19/2 a 3/3/1637)** ainda incógnitos.



Fragmento da gravura OBSIDIO ET EXPUGNATIO PORTUS CALVI, de Frans Post ([Barléu, 1647](#); Prancha 8, fol. ante pag. 39).

O método

⊕ Pesquisa e comparação das fontes bibliográficas, iconográficas e cartográficas.



O método

⊕ *Visitas in loco*

Caminho do Morro de Amador Alvarez ao segundo reduto do Conde de Banholo (fotografia de Onésimo Santos).



Morro da casa de Domingos Vaz Barcelos e do Caminho da Barra Grande, ao fundo, vistos da posição onde situava-se o Forte da Povoação de Porto Calvo (fotografia de Levy Pereira).



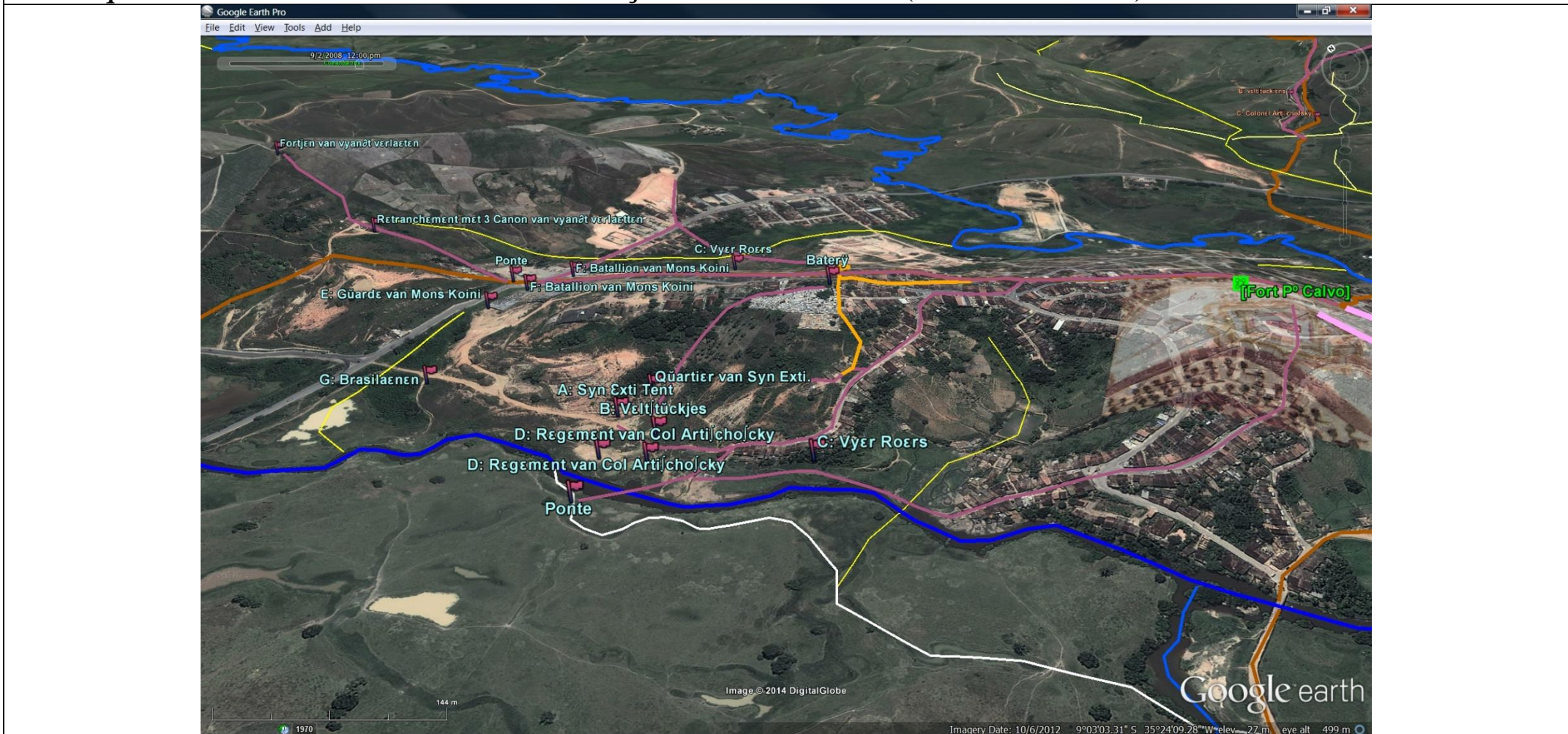
Visita às obras inacabadas do Forte Bass, na Ilha do Varadouro, Porto Calvo-AL (fotografia de Onésimo Santos).



O método

Georreferenciamento.

Vista parcial do georreferenciamento probabilístico com o Google Earth da hidrografia, caminhos e estruturas de ataque e defesa durante o Cerco à Povoação de Porto Calvo (19/2 a 3/3/1637).



O método

- ⊕ O Georreferenciamento é construído distinguindo-se as estruturas já identificadas das ainda incógnitas com uma convenção de cores.
- ⊕ As estruturas precisamente localizadas em 2014 estão identificadas no documento

ALBUQUERQUE, Marcos; LUCENA, Veleda; WALMSLEY, Doris. Pesquisa arqueológica sobre a ocupação holandesa na bacia do rio Manguaba, municípios de Porto de Pedras e Porto Calvo, Estado de Alagoas [Diagnóstico e Avaliação do Potencial arqueológico da área - Da Cartografia à Materialidade]. Relatório Final. **Instituto do Patrimônio Artístico e Histórico Nacional - IPHAN/AL.** [Processo N° 01403.000041/2011-97]. Setembro de 2014.

Resultados

⊕ Disponibilização de praticamente toda a documentação primária utilizada via *hiperlinks* embutidos no texto.

Exemplos:

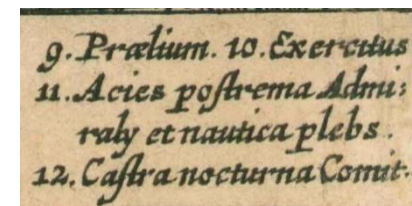
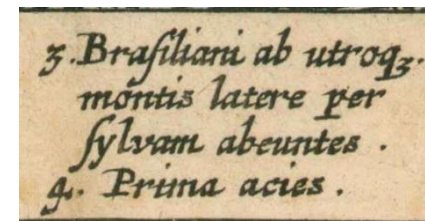
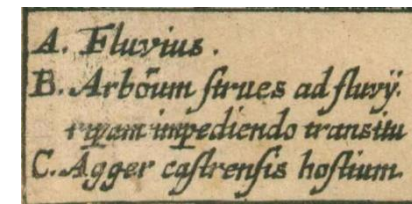
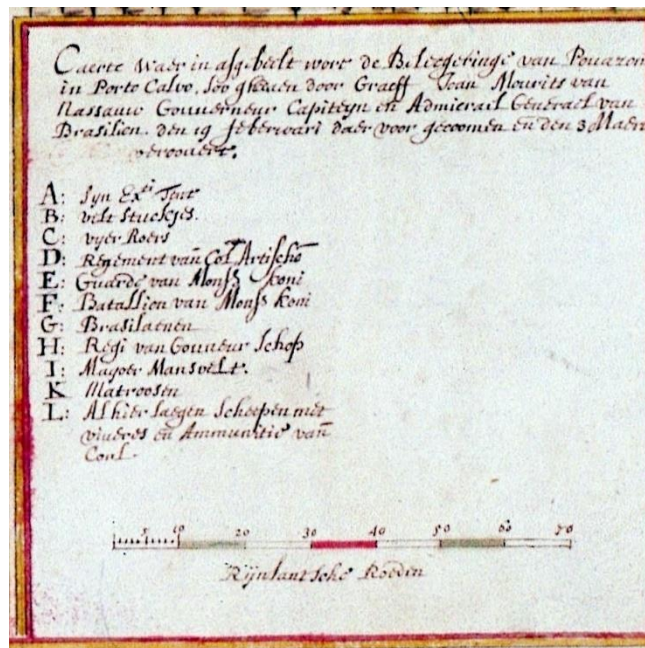
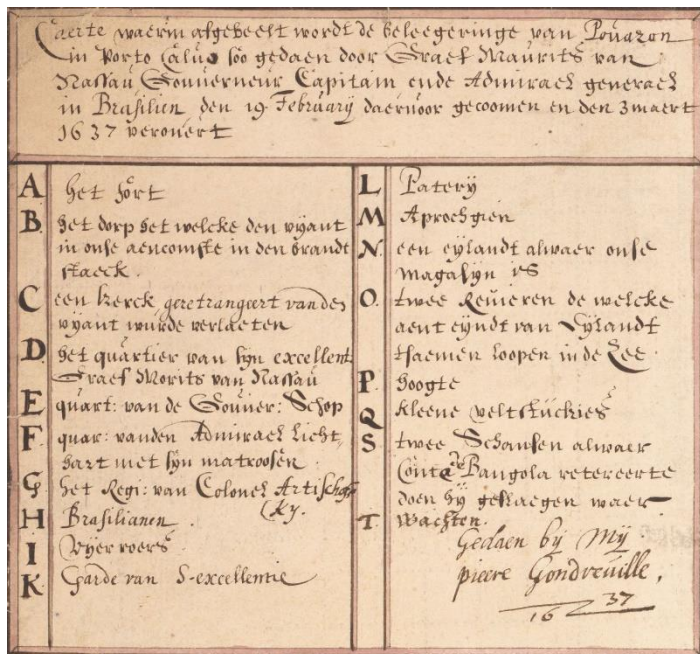
Ufano, Diego: TRATADO DE LA ARTILLERIA [y vso dela platicado por el Capitan Diego Ufano em las Guerras de Flandes]. Ivan Momarte [impresor ivrado], Brusselas, [Bélgica], 1613. ([Download](#)).

Arciszewsky, Cristofel: Povaçon de Porto Calvo Obsessum & expugnatum / Beleg em verovering van het Povaçon de Porto Calvo [Cercos e Conquista de Porto Calvo]. In: [panfleto] [Kort em Auctentick Verhael van het beleg en veroveren van Povaçon de Porto Calvo](#) [Descrição resumida e autêntica do Cercos e Conquista de Porto Calvo], [impresso por] Iohan Blaeu, Amsterdam, 1637. Atlas van Stolck, n. ref. 1794.

Resultados

⊕ Disponibilização da tradução pelo prof. Benjamin N. Teensma dos títulos e quadros de legendas dos mapas (*plattegronds*) e vistas (*gezichts*), escritos em neerlandês arcaico e latim.

Exemplos:



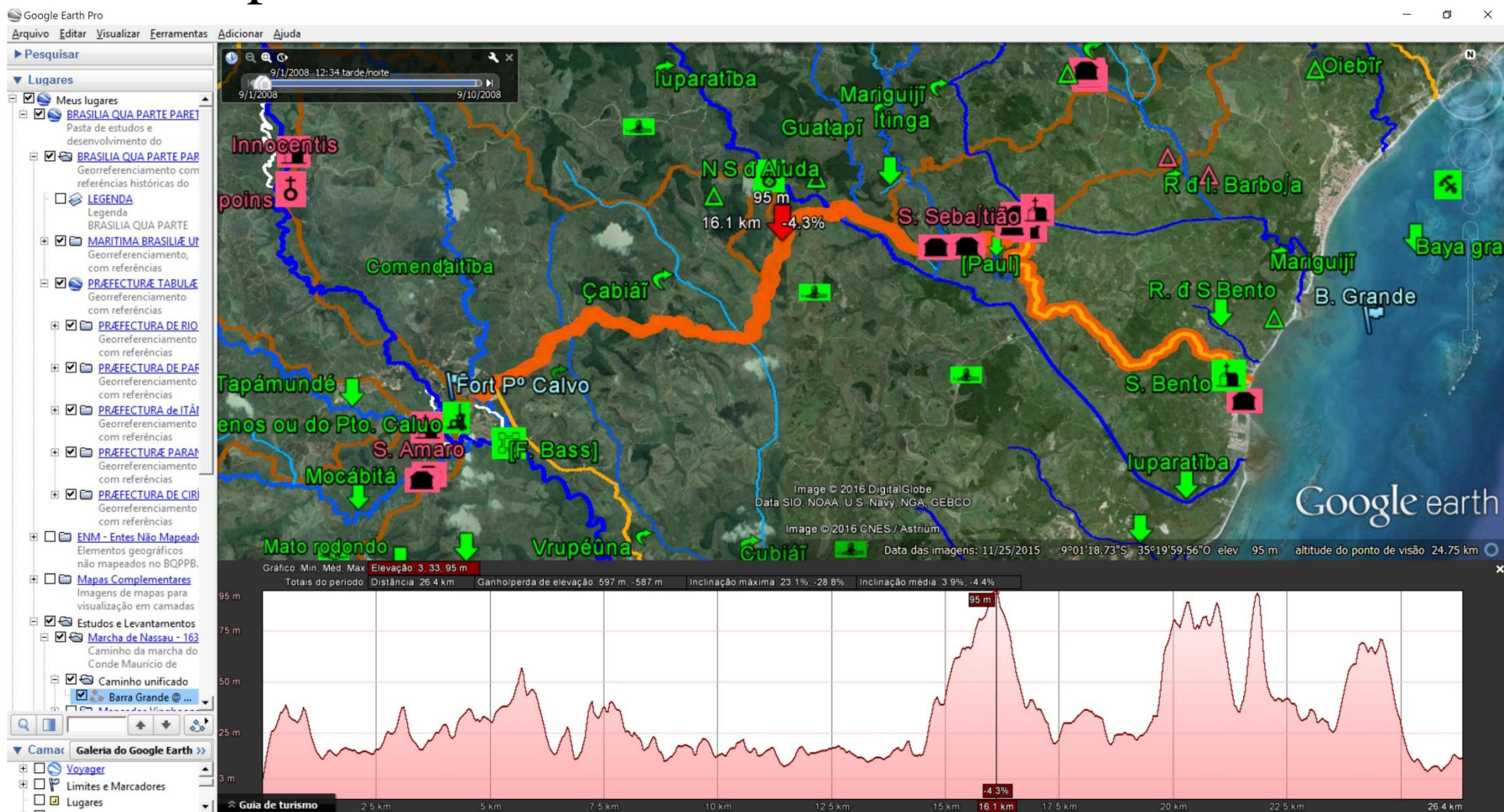
Resultados

Tabela 4: Transcrição e tradução dos títulos e dos quadros de legendas da planta do campo da Batalha do Comandatuba, desenhados nas pranchas [*Plattegrond van Povaçon, Porto Calvo*] do Atlas Bom (IAHGP) e do [Atlas Cristina](#) (BAV).

	Van Keulen Atlas/Atlas Bom, IAHGP fol. 17.	Christina Atlas /Vaticaan Atlas, BAV Reg.Lat. 2106-54 (sign. 65).	TRADUÇÃO (B. N. Teensma):
	Transcrição		
	Deē ē wÿst Aen hoe Zyn Ex ⁱⁱ Graeff Mourits van Nassouw 's daegste vooren gelogēert was ēer hy tēgens den vyant Conte dē Bangiollē sloech ēen ūre gaens van Porto Calvo aen ēen Riūiertien met ēen dōbel Retrenchement versien en welge pali adet : dīt is gē chiet dēn 18 feberwari smorgens ten 7 ūren en Zyn vanden vyanđt op dēn Plaets dōot gebleven indē 400 en van onđ ē 6 dōor en 36 gequē ten gelyck dēē ē yffers aenwÿsen ton't het volck van Syn Ex ⁱ in Bataly.	De ē Caerte Wyft aen hoe Syn Ex ⁱⁱ Graef Maūrits van na faū s daegste vooren gelogēert was ēer hy tēgens den Vyant Conte dē Bangiollē sloech ēen ūre gaens van Porto Calvo aen ēen Pa fēerent Riūiertien met ēen dōbel retrenchement ver ien ende welghepali adet dīt is gē chiet opdēn 18 feberwa~ 's morgen ten 7 ūren en zyn vanden vyant op de Plaets door en 36 gequē ten gelyck de ē cÿfers aenwÿ ēn ston 't volck van Syn Ex ⁱ in Bataly.	Este indica como Sua Excelência Conde Maurício de Nassau / esteve alojado no dia antes do encontro com o inimigo Conde de / Banholo, a uma hora de distância de Porto Calvo sobre um riacho / num reduto duplo e bem paliçado. Isso aconteceu a 18 de fevereiro às 7 horas da manhã; e morreram do inimigo no lugar uns 400, e dos nossos 6 mortos / e 36 feridos. Tal como essas cifras [letras e algarismos] indicam, esteve a gente de Sua Excelência na / batalha.
A:	Tent van Syn Ex ⁱⁱ	Tent van Syn Ex ⁱⁱ .	Tenda de Sua Excelência
B:	velt tuckjens	velt tückiens	Pequenas peças de artilharia
C:	Cornel arte chofsky	Colonel Arti chofskÿ	Coronel Artichevsky
D:	Mons Com Cap ^s dē Guardē	Mons. Koin Cap ^s . dē Guardē	Senhor Koin, Capitão da Guarda
E:	Regemement vierroers.	Regemement Vierroers'	Regimento de escopeteiros
F:	Guardēs.	Gūardēs	Guardas
G:	Gouerneur schop	Goūverneūr schop	Governador Schop
H:	Matroosen	Matroo ēn	Marinheiros
I:	Brasiliannen.	Bra iliaenen	Brasilianos
1:	Guardē	Guardē	Guarda
2:	Colonel Arti chofsky	Colonel Arti chofskÿ	Coronel Artichevsky
3:	Mons ^e Koin	Mons ^e Koin	Senhor Koin
4:	Gouerneur schop	Goūverneūr schop	Governador Schop
5:	Bagagiē en Ammūnitie van cor og	Bagagiē Amūnitie van oorlogh	Bagagens e munições de guerra
6:	Matroosen	Matroo ēn	Marinheiros
7:	Bra ilijanēn	Bra iliaenen	Brasilianos
8:	Vierroers.	Vierroers	Escopeteiros
9:	Ritrenchementen	Ritrenchementen	Redutos
10:	Troēppen van vyant'	Troēppen van de Vyant	Tropas do inimigo
11:	In woonđers van't lanđt'	Inwoonđers van't lanđt	Habitantes da terra
12:	Cannons	Cannons	Canhões
13:	Ruyterÿ	Rūyterÿe	Cavalaria

Resultados

Georreferenciamento probabilístico da marcha de Nassau para Porto Calvo pelo Caminho da Barra Grande



Mapa do Campo da Batalha do dia 18/2/1637



[Caerte waerin afgebeelt wordt de belegering van Pouazon](#) - Pierre Gondreville - 1637 – Atlas Stoch–ONB

Resultados

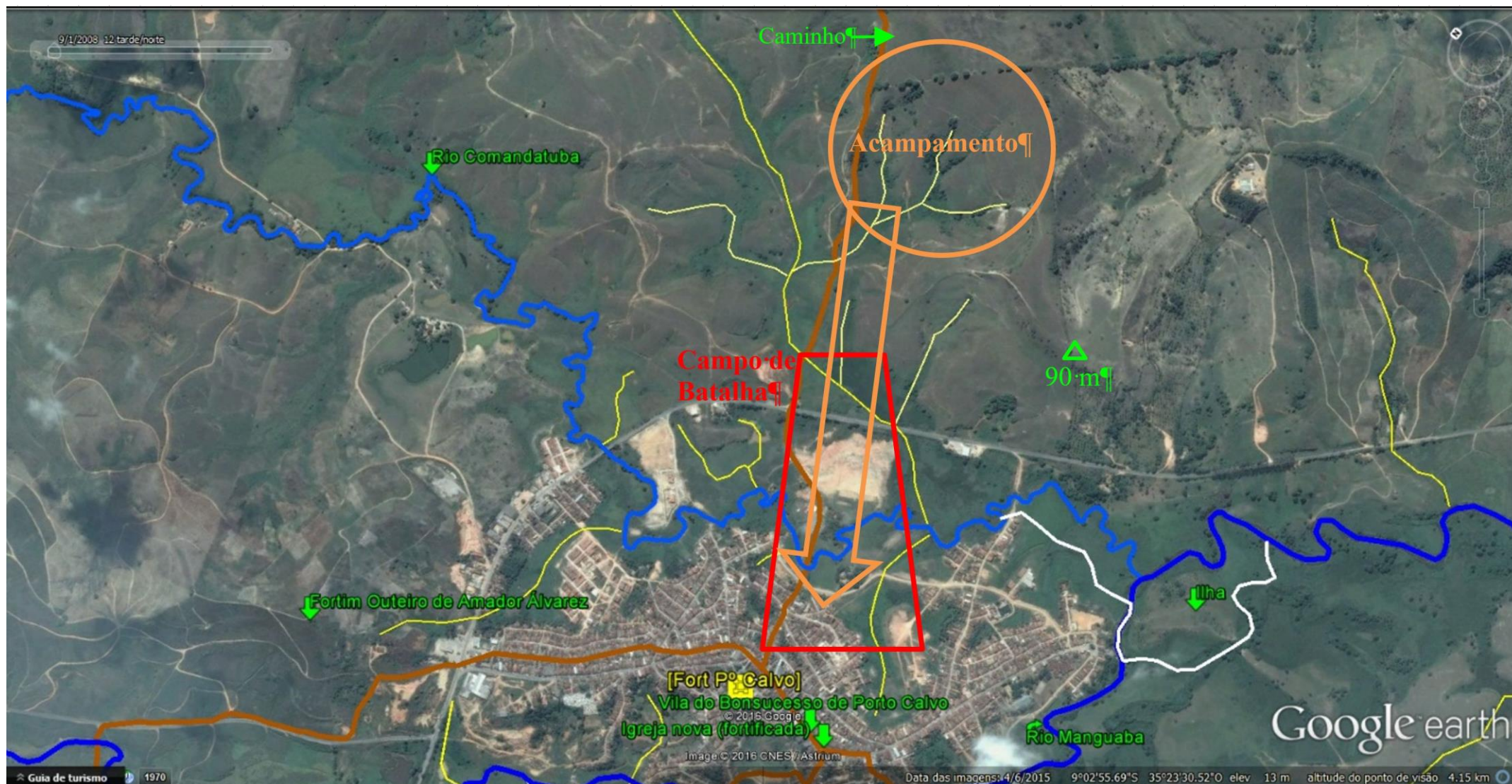
⊕ Estabelecidas 3 hipóteses de localização do **Campo da Batalha do dia 18/2/1637**:

	Hipóteses		
	A	B	C
Acampamento neerlandês	Morro na margem direita do afluente do Comandatuba	Morro na margem esquerda do afluente do Comandatuba	Morro na margem direita do Rio Piabuçu
Paliçada	No rio Comandatuba	No rio Comandatuba	No Rio Piabuçu

A denominação efetivamente continuará sendo **Batalha do Comandatuba?**

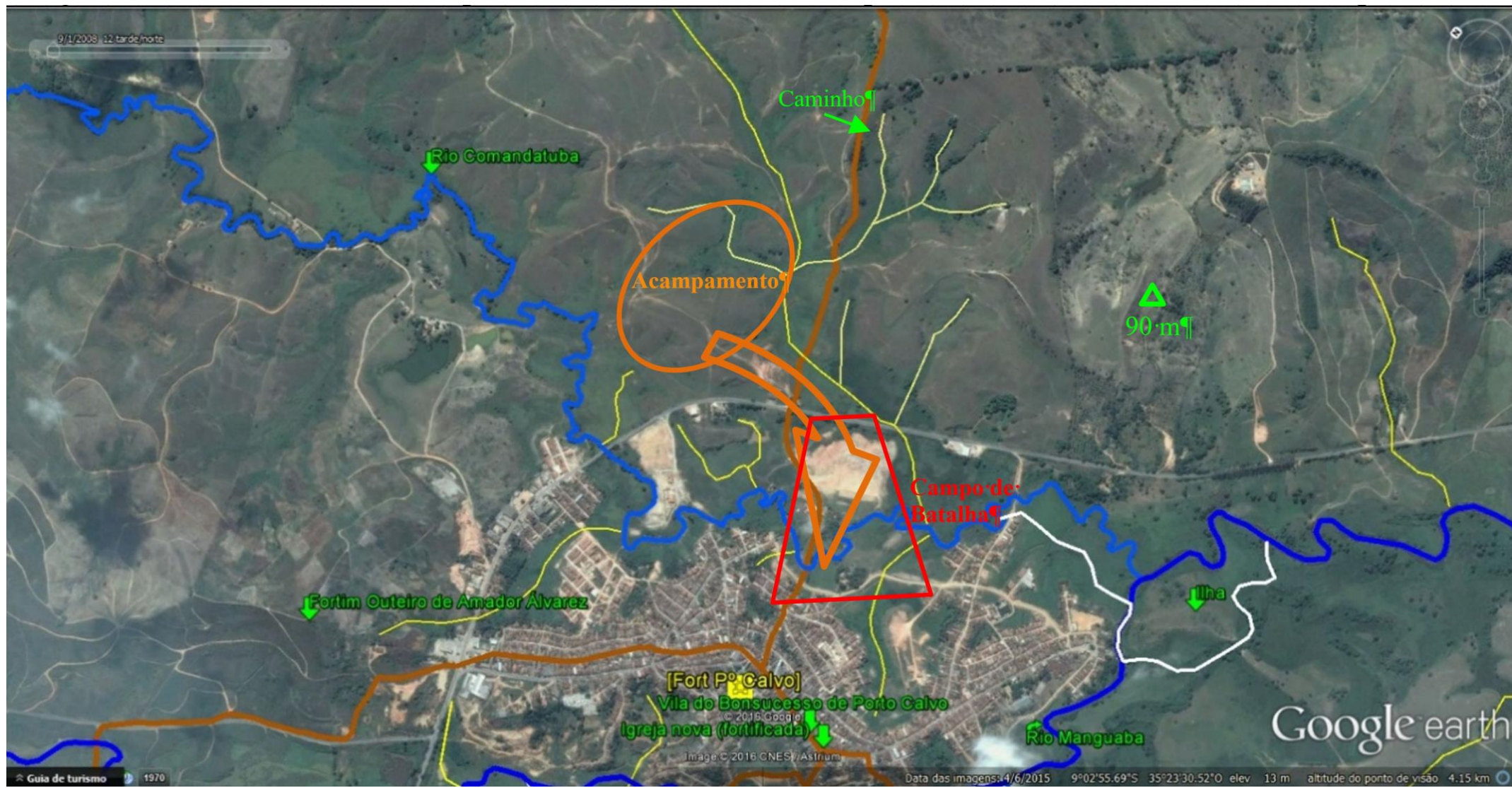
Resultados

Hipótese A de localização do Campo da Batalha do dia 18/2/1637



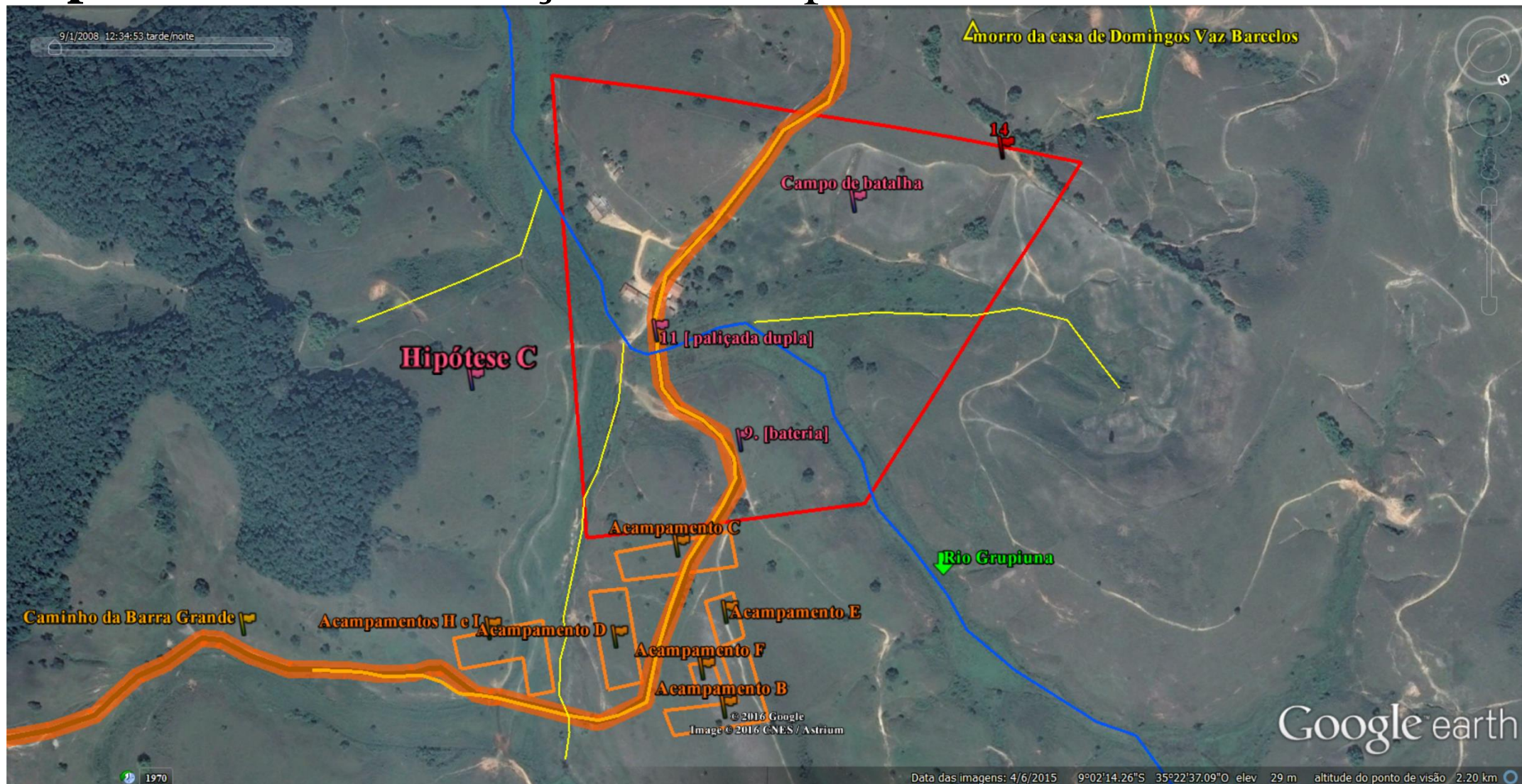
Resultados

Hipótese B de localização do Campo da Batalha do dia 18/2/1637



Resultados

Hipótese C de localização do Campo da Batalha do dia 18/2/1637



Mapa do cerco e conquista de Porto Calvo por Nassau (19/2 a 3/3/1637)



[Plattegrond van Povaçon, Porto Calvo], [Christina Atlas](#), BAV Reg.Lat. 2106-54 (sign. 65).

Resultados

Georreferenciamento dos elementos de interesse histórico dos mapas do Cerco e Conquista de Porto Calvo – zona leste da Vila (setor do varadouro e ilha no Rio Manguaba).



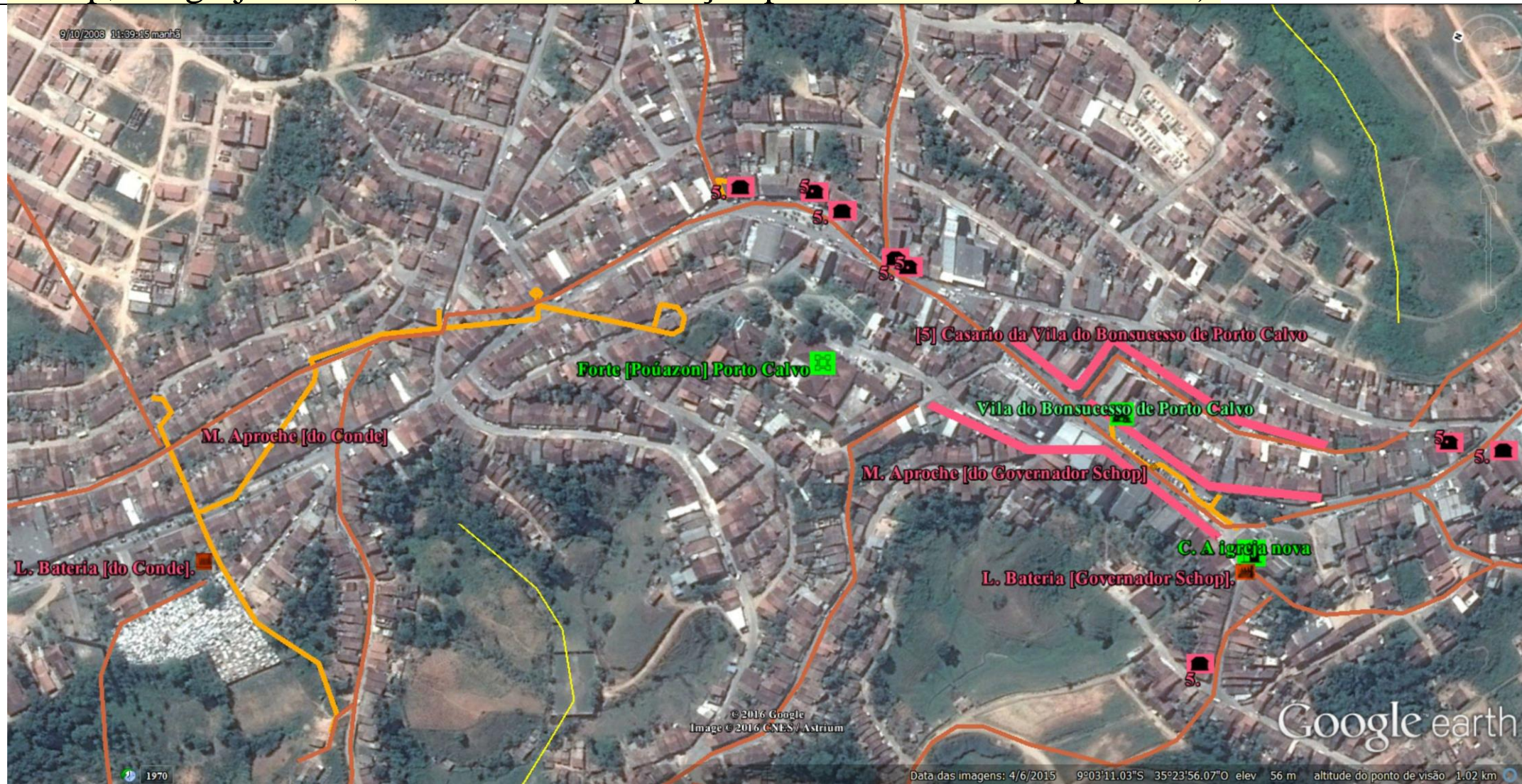
Resultados

Georreferenciamento dos elementos de interesse histórico dos mapas do Cerco e Conquista de Porto Calvo – zona noroeste da Vila (setor dos redutos do Conde de Banholo até o Forte).



Resultados

Georreferenciamento dos elementos de interesse histórico dos mapas do Cerco e Conquista de Porto Calvo – zona central da Vila (setor da bateria do Conde até a bateria do Governador Schop, na igreja nova, destacando-se a posição probabilística dos aproches).



Resultados

Georreferenciamento dos elementos de interesse histórico dos mapas do Cerco e Conquista de Porto Calvo – setor centro-sul da Vila (setor do Forte até o acampamento e quartel do Governador Schop).



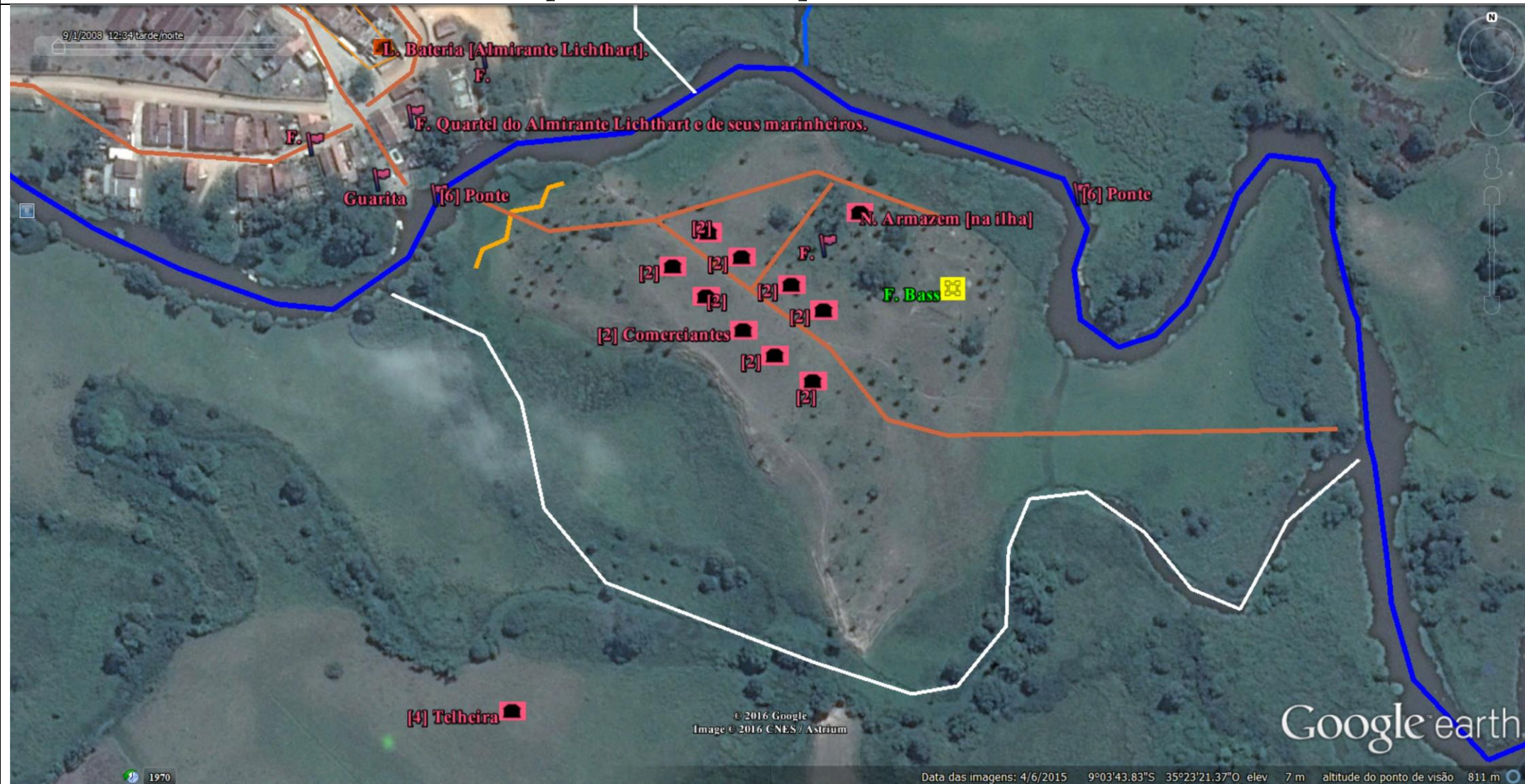
Resultados

Georreferenciamento dos elementos de interesse histórico dos mapas do Cerco e Conquista de Porto Calvo – setor norte da Vila, ilustrando a situação do aproche do Conde e os acessos à guarita na paliçada do Rio Comandatuba.

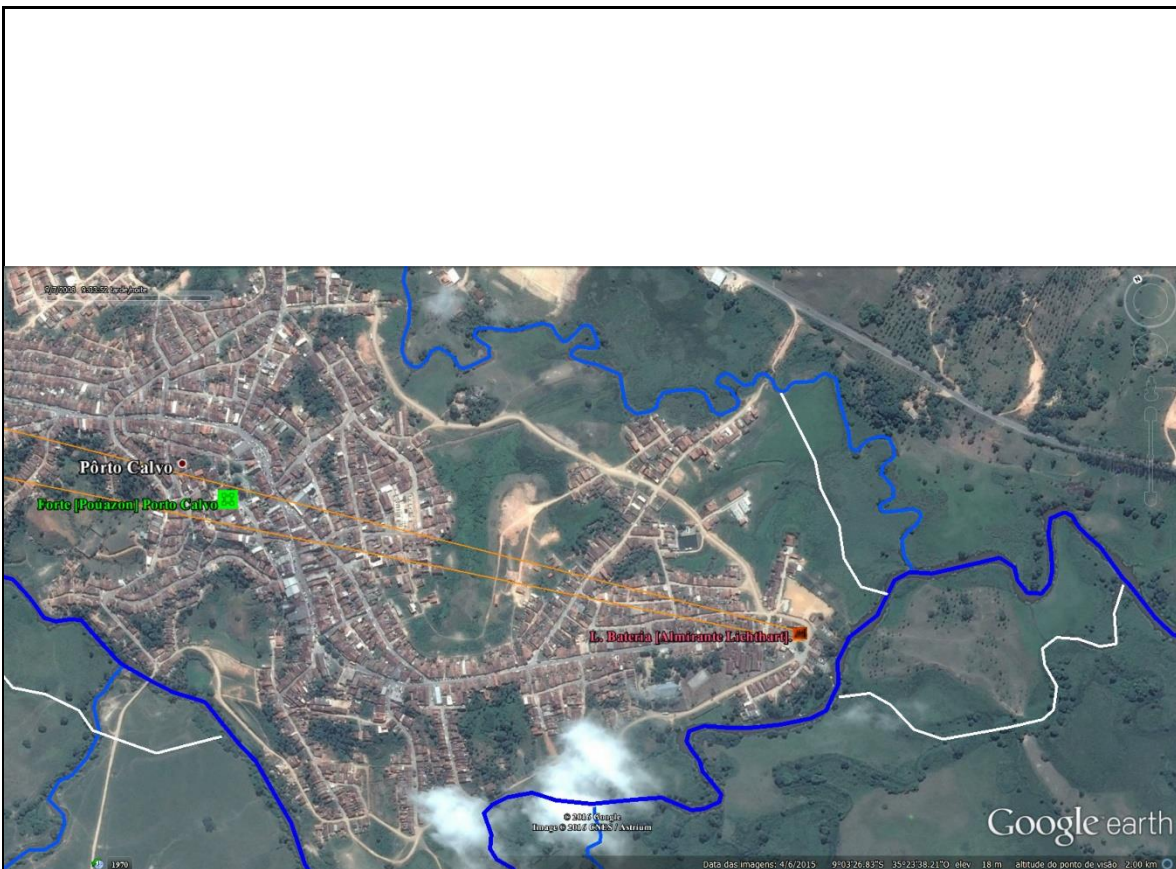


Resultados

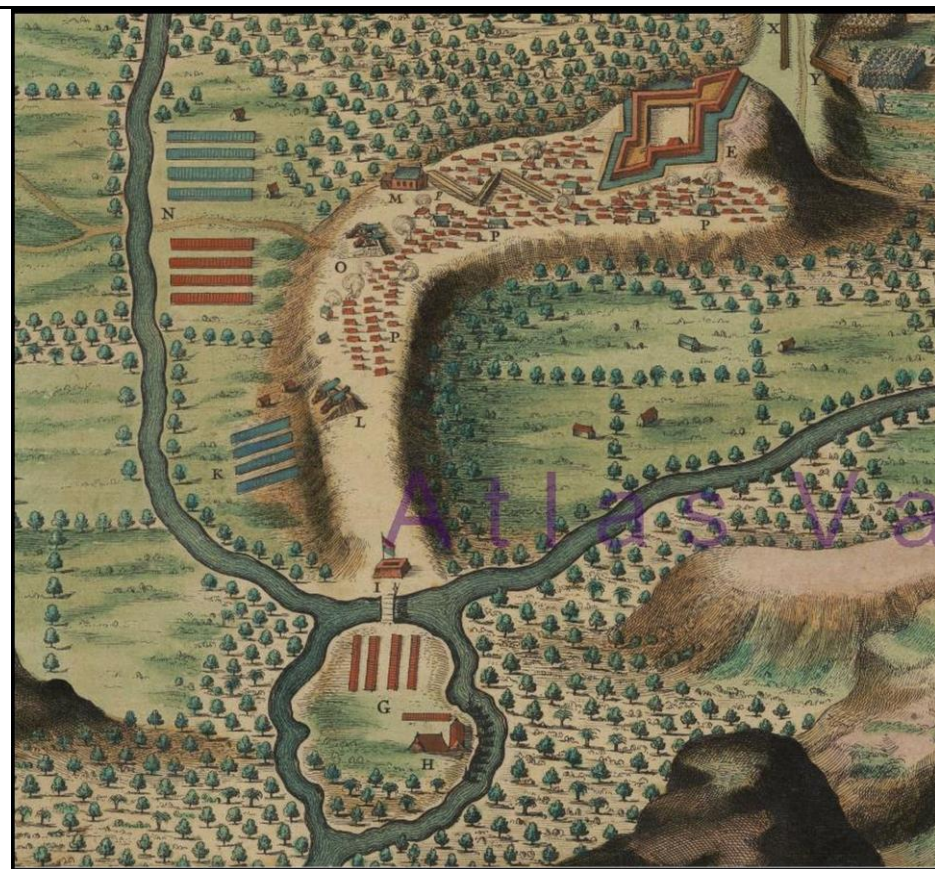
Georreferenciamento dos elementos de interesse histórico dos mapas do Cerco e Conquista de Porto Calvo – Ilha do Varadouro [Ilha do Guedes].



Qual a posição Bateria Lichthart?



Georreferenciamento segundo os mapas.



Na vista do panfleto van Hilten.



VI EIH C

Encontro Internacional de História Colonial

Mundos coloniais comparados: poder,
fronteiras e identidades.

"Cidade da Bahia" 12 a 15 de setembro de 2016

Muito obrigado!

Levy Pereira.

pereiralevy@yahoo.com



UNIVERSIDADE CATÓLICA DO SALVADOR
Superintendência de Pesquisa e Pós-Graduação
Programa de Pós-Graduação em Planejamento
Territorial e Desenvolvimento Social